

## Lettore di badge Nexus

### *Lettore di tessere magnetiche Nexus*



Benvenuti nella guida del lettore di tessere magnetiche per PC Nexus.

## Installazione

Vedi Requisiti minimi di sistema.

Per prima cosa collegate il lettore di tessere magnetiche al computer come spiegato in: Collegamento del lettore al computer.

Per procedere con l'installazione del software inserite il CD-ROM nel lettore CD e attendete l'autoavvio, oppure eseguite **setup.exe** dal drive CD-ROM.

Seguite le istruzioni che compaiono a video e attendete la fine dell'installazione.

Sono possibili tre tipi di installazione:

### 1) Installazione del solo software di emulazione tastiera:

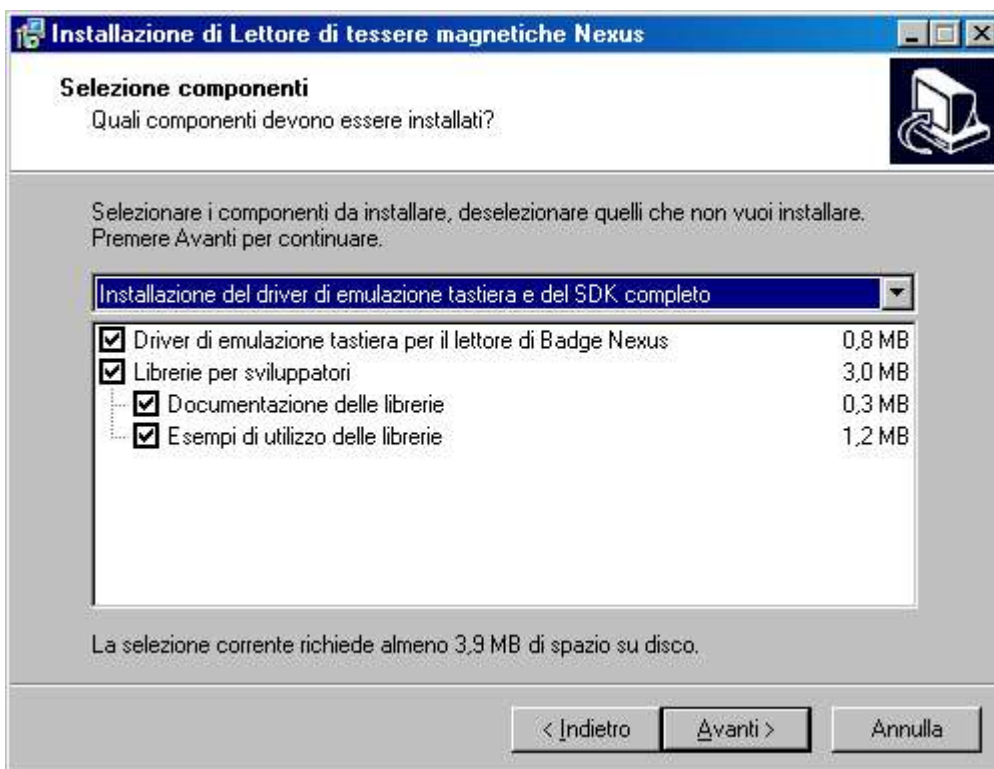
Installazione standard, da utilizzare se non è richiesto il supporto per sviluppatori di software.

### 2) Installazione del software di emulazione tastiera e del SDK (Software Development Kit) completo:

Questa opzione installa le librerie e la documentazione disponibili per gli sviluppatori software che vogliono integrare la gestione del lettore nelle loro applicazioni.

### 3) Installazione Personalizzata:

Permette di selezionare le singole componenti da installare.



Nel presente documento si tratterà soltanto del driver di emulazione tastiera, per il Software Development Kit si rimanda alla documentazione specifica.

## **Requisiti minimi di sistema**

### ***Requisiti Software***

Sistema operativo Windows 98/Me/2000/XP.

### ***Requisiti Hardware***

Processore Intel Pentium 133MHz (consigliato Pentium II 400MHz)

32MB memoria RAM (consigliato 128MB)

8MB di spazio libero su disco fisso (consigliato 20MB)

Lettore di CD-ROM (per l'installazione del software)

porta USB libera (per il lettore di tessere magnetiche)

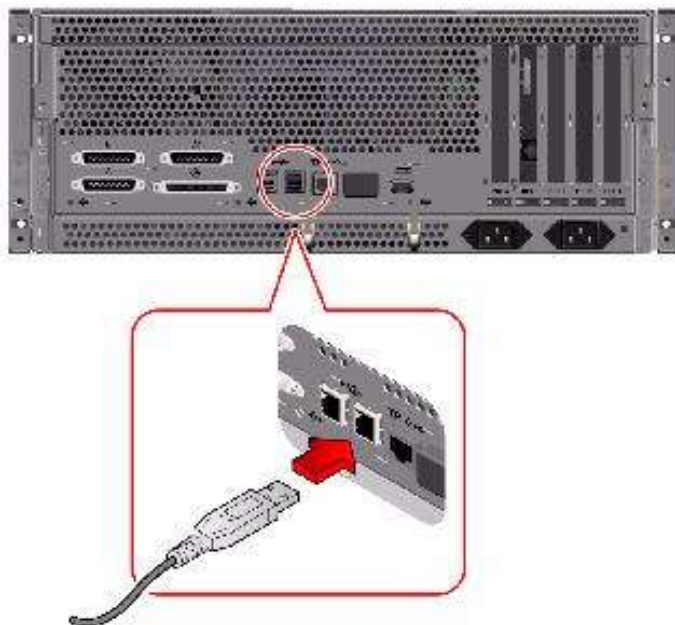
Mouse

Scheda video con risoluzione minima 800x600, 65536 colori contemporanei

## Il lettore di tessere magnetiche

### Collegamento del lettore al computer

Il lettore Nexus BRU-01 ha un unico cavo con connettore USB da collegare ad una qualsiasi porta USB libera.



### Inserimento della tessera

La tessera magnetica va inserita nella fessura frontale del lettore BRU-01 con la banda magnetica rivolta verso il basso e allineata a destra.

Al fine di evitare errori in lettura, il suo inserimento deve essere effettuato a velocità costante ed in modo deciso, evitando di fermarsi a metà inserimento.

## Utilizzo del software di emulazione tastiera

Una volta attivo, il software visualizza una icona nella Tray area (la zona vicino l'orologio di windows), che può assumere i seguenti aspetti:



lettore in corretto funzionamento, nessuna tessera inserita



lettore in corretto funzionamento, tessera inserita a metà



lettore in corretto funzionamento, tessera inserita e correttamente letta



lettore in corretto funzionamento, tessera inserita ma errore in lettura.



**Il lettore non funziona correttamente.**

Le probabili cause sono:

Il lettore non è collegato alla porta USB del PC.

Nel programma non è correttamente configurata la porta di comunicazione. Vedere Impostazioni avanzate

Un altro programma sta utilizzando il lettore di tessere.

Il lettore è guasto.

La porta USB del computer è guasta o non abilitata.

Con i settaggi preimpostati, il software simulerà la digitazione del codice della tessera ad ogni corretta lettura.

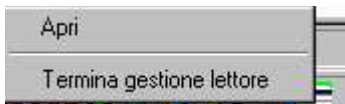
## Configurazione e personalizzazione

Sebbene dopo l'installazione non sia richiesta nessun tipo di configurazione particolare, è comunque possibile settare alcuni parametri per adattare l'utilizzo del lettore alle proprie esigenze.

Per accedere alla configurazione, fare un doppio clic sull'icona presente nella Tray area (la zona vicino l'orologio di windows) :



oppure cliccare con il tasto destro sulla stessa icona e scegliere "Apri" dal menù che appare:



Apparirà la seguente finestra:

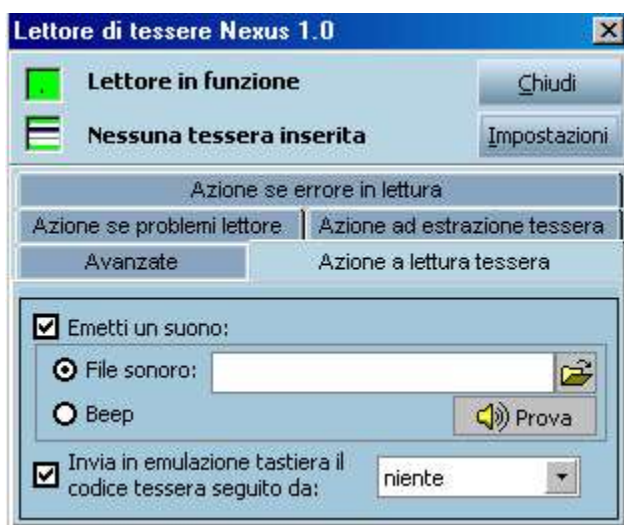


Cliccando su "Impostazioni", verrà richiesta una password:



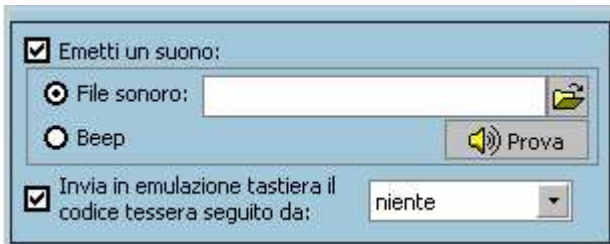
Se non avete ancora modificato la password iniziale digitate **nexus**, altrimenti inserire la vostra password.

Verranno visualizzate una serie di opzioni, come nell'immagine che segue:



## Azione a lettura tessera

E' possibile definire le azioni che devono avvenire al momento in cui viene letta correttamente una tessera.



Come visibile dall' immagine qui sopra, è possibile:

Far emettere un suono al computer: un semplice beep o la riproduzione di un file sonoro (.wav). Il pulsante "Prova" permette di ascoltare in anteprima il suono assegnato.

Simulare la digitazione del codice letto dalla tessera e, se desiderato, farlo automaticamente seguire dalla simulazione della pressione di uno dei seguenti tasti:

INVIO  
TAB  
FRECCIA DESTRA  
FRECCIA SINISTRA  
FRECCIA IN BASSO  
o FRECCIA IN ALTO

## Azione ad estrazione tessera

E' possibile definire le azioni che devono avvenire al momento in cui viene estratta la tessera dal lettore.



Come visibile dall' immagine qui sopra, è possibile:

Far emettere un suono al computer: un semplice beep o la riproduzione di un file sonoro (.wav). Il pulsante "Prova" permette di ascoltare in anteprima il suono assegnato.

## Azione se errore in lettura

In alcuni casi (verso di inserimento errato, tessera smagnetizzata, etc..) non è possibile leggere correttamente la tessera inserita.

Si possono definire le azioni che devono essere eseguite in queste situazioni.



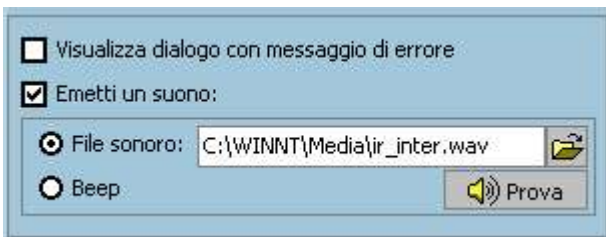
Come visibile dall' immagine qui sopra, è possibile:

Visualizzare una finestra di dialogo con il messaggio che identifica l'errore.

Far emettere un suono al computer: un semplice beep o la riproduzione di un file sonoro (.wav). Il pulsante "Prova" permette di ascoltare in anteprima il suono assegnato.

## Azione se problemi lettore

E' possibile definire le azioni che devono avvenire nel caso in cui il lettore non funzioni correttamente, o non risulti collegato al PC.



Come visibile dall' immagine qui sopra, è possibile:

Visualizzare una finestra di dialogo con il messaggio che identifica l'errore.

Far emettere un suono al computer: un semplice beep o la riproduzione di un file sonoro (.wav). Il pulsante "Prova" permette di ascoltare in anteprima il suono assegnato.

## Impostazioni avanzate



In questa sezione si posso impostare:

**Porta di collegamento del lettore:** per il lettore BRU-01 questo valore deve restare impostato a "USB ANY", le altre opzioni (COM1, COM2, ..) sono riservate ai modelli con interfaccia seriale.

**Avvia automaticamente all'apertura di Windows:** spuntare questa opzione per avviare il software di emulazione tastiera automaticamente alla partenza del sistema.

**Cambia Password:** utilizzare questo pulsante per impostare una password di accesso alla configurazione, diversa da quella di default (nexus). Cliccando qui appare la finestra:



La nuova password verrà richiesta due volte per evitare errori di digitazione.